

Regierungspräsidium Tübingen Landesstelle für Straßentechnik	<b>SSW-SBA-A8</b> <b>Betriebsinformationen</b> <b>Segment 13 (BuV), SE-13.03.04.01</b>	Seite: 1 von 24 Version: 2.0 Stand: 07.11.2014
---	--	--

Entwicklung einer standardisierten Steuerungssoftware  
für eine Streckenbeeinflussungsanlage am Beispiel der A 8  
zwischen AD Leonberg und AS Wendlingen (SSW-SBA-A8)

### **Betriebsinformationen SE-13.03.04.01** **Dialoge für Protokollierung und Auswertung**

Version	2.0
Stand	07.11.2014
Produktzustand	Akzeptiert
Datei	BetrInf_SE_13-03-04-01_SSW_SBA_A8_V2.0.doc

Projektmanager	Herr Dr. Bettermann
Projektleiter	Herr Hannes
Projektträger	Regierungspräsidium Tübingen Landesstelle für Straßentechnik Heilbronner Straße 300 - 302 70469 Stuttgart
Ansprechpartner	Herr Hannes

Regierungspräsidium Tübingen Landesstelle für Straßentechnik	<b>SSW-SBA-A8</b> <b>Betriebsinformationen</b> <b>Segment 13 (BuV), SE-13.03.04.01</b>	Seite: 2 von 24 Version: 2.0 Stand: 07.11.2014
---	--	--

## 0 Allgemeines

### 0.1 Verteiler

Organisationseinheit	Name	Anzahl Kopien	Vermerk
PG SSW-SBA-A8	Herr Dr. Bettermann Frau Kellers Herr Hannes Herr Keefer Herr Zipperle	1	
PTV	Herr Balz Herr Frik Herr Schütze Herr Hahn	1	

### 0.2 Änderungsübersicht

Version	Datum	Kapitel	Bemerkungen	Bearbeiter
1.0	20.10.2014		Erstellung des 1. Entwurfs	J. Chriesten
1.1	06.11.2014		Überarbeitung gemäß Prüfprotokoll PrProt_BetrInf_SE_13-03-04- 01_SSW_SBA_A8_V1.0	STS
2.0	07.11.2014	Alle	Überführung in Zustand Akzeptiert	STS

Regierungspräsidium Tübingen Landesstelle für Straßentechnik	<b>SSW-SBA-A8</b> <b>Betriebsinformationen</b> <b>Segment 13 (BuV), SE-13.03.04.01</b>	Seite: 3 von 24 Version: 2.0 Stand: 07.11.2014
---	--	--

### 0.3 Inhaltsverzeichnis

<b>0 Allgemeines</b> .....	<b>2</b>
0.1 Verteiler .....	2
0.2 Änderungsübersicht .....	2
0.3 Inhaltsverzeichnis .....	3
0.4 Abkürzungsverzeichnis .....	4
0.5 Referenzierte Dokumente .....	4
0.6 Tabellenverzeichnis .....	4
0.7 Abbildungsverzeichnis .....	4
<b>1 Zweck des Dokuments</b> .....	<b>5</b>
<b>2 Betriebshandbuch</b> .....	<b>6</b>
2.1 Installation der Software .....	6
2.1.1 Erstinstallation .....	7
2.1.1.1 Voraussetzungen .....	7
2.1.1.2 Durchführung .....	7
2.1.1.3 Kontrolle der Installation .....	11
2.1.2 Deinstallation .....	12
2.1.2.1 Voraussetzung .....	12
2.1.2.2 Durchführung .....	12
2.1.2.3 Kontrolle der Deinstallation .....	12
2.1.3 Aktualisierung .....	12
2.2 Konfiguration und Aufnahme des Betriebs .....	13
2.2.1 Konfiguration der Software .....	13
2.2.1.1 Vorgehensweise .....	13
2.2.1.2 Verfügbare Aktionen .....	13
2.3 Überwachung des Betriebs .....	21
2.4 Unterbrechung oder Beendigung des Betriebs .....	21
<b>3 Anwendungshandbuch</b> .....	<b>22</b>
<b>4 Diagnosehandbuch</b> .....	<b>23</b>
4.1 Diagnose über das interne Fehleransicht des Rahmenwerks .....	23
4.2 Ausgabe in Log-Dateien .....	24
4.3 OSGI-Console .....	24

Regierungspräsidium Tübingen Landesstelle für Straßentechnik	<b>SSW-SBA-A8</b> <b>Betriebsinformationen</b> <b>Segment 13 (BuV), SE-13.03.04.01</b>	Seite: 4 von 24 Version: 2.0 Stand: 07.11.2014
---	--	--

## 0.4 Abkürzungsverzeichnis

Siehe [AbkBLAK].

## 0.5 Referenzierte Dokumente

BetrInf_Rahmenwerk	BetrInf_SWE13.1_LosC3_VRZ3.pdf
AbkBLAK	SE-02.0001-Abk-4.0 [Abkürzungsverzeichnis (global)].pdf
HandbuchSBA	BA Anwendungs- und Bedienhandbuch in der neuesten Version

## 0.6 Tabellenverzeichnis

Tabelle 1-1: Typographie.....	5
Tabelle 2-1: Aktionen für Perspektiven, Ansichten und Editoren - basis .....	14
Tabelle 2-2: Aktionen für Perspektiven, Ansichten und Editoren – allgemein .....	15
Tabelle 2-3: Aktionen für Perspektiven, Ansichten und Editoren – FG1 .....	16
Tabelle 2-4: Aktionen für Perspektiven, Ansichten und Editoren – FG3.....	18
Tabelle 2-5: Aktionen für Perspektiven, Ansichten und Editoren – FG4.....	19
Tabelle 2-6: Aktionen für Perspektiven, Ansichten und Editoren – FG6.....	19

## 0.7 Abbildungsverzeichnis

Abbildung 2-1: Zur SWE gehörende Plug-ins .....	6
Abbildung 2-2: Installationsdialog.....	7
Abbildung 2-3: Verwaltung der Installationsquellen .....	8
Abbildung 2-4: Hinzufügen einer Installationsquelle – leer .....	8
Abbildung 2-5: Hinzufügen einer Installationsquelle – Archiv gewählt.....	9
Abbildung 2-6 Installationsdialog mit korrekten Installationsquellen .....	9
Abbildung 2-7: Installierbare Komponenten .....	10
Abbildung 2-8: Sicherheitsabfrage vor Installation.....	10
Abbildung 2-9: "Über"-Dialog.....	11
Abbildung 2-10: Liste der installierten Softwarekomponenten .....	11
Abbildung 2-11: Liste der Plug-ins .....	12
Abbildung 3-1: Fehlermeldungen .....	23
Abbildung 3-2: Detailinformationen zu Fehlermeldungen .....	24

Regierungspräsidium Tübingen Landesstelle für Straßentechnik	<b>SSW-SBA-A8</b> <b>Betriebsinformationen</b> <b>Segment 13 (BuV), SE-13.03.04.01</b>	Seite: 5 von 24 Version: 2.0 Stand: 07.11.2014
---	--	--

# 1 Zweck des Dokuments

In diesem Dokument sind die zwei Bestandteile der Betriebsinformation zu finden

- Betriebshandbuch
- Diagnosehandbuch

Die zwei Dokumente wurden aus Gründen der Übersichtlichkeit in einem Dokument zusammengefasst.

Hinweise zu Typographie:

<i>Kursiv</i>	Datei-, Ordner- und Benutzer- und andere Namen werden kursiv dargestellt
Maschinenschrift	Befehle und Texte, die Sie eingeben müssen, werden in Maschinenschrift dargestellt
<b>Maschinenschrift fett</b>	Teile von Befehlen und Texten, die ggf. angepasst werden müssen, sind in Maschinenschrift und fett dargestellt

**Tabelle 1-1: Typographie**

## 2 Betriebshandbuch

### 2.1 Installation der Software

Bei den installierbaren Komponenten zur SE-13.03.04.01 *Dialoge für Protokollierung und Auswertung* handelt es sich um Plug-ins, die in der Umgebung des Rahmenwerks lauffähig sind.

Die Plug-ins sind Bestandteil der *SWE 13.3 Plug-ins*. Alle Plug-ins dieser SWE werden in einem Feature ZIP-Archiv geliefert und können nur zusammen installiert werden. Der Name des gelieferten ZIP-Archivs folgt dem Muster `feature_ssw_sba_a8_v<Version>.zip`. **<Version>** wird in der Form X.Y.Z angegeben, wobei X der Hauptversionsnummer (major release), Y der Nebenversionsnummer (minor release) und Z der Revisionsnummer (patch level) entspricht, z.B.: `feature_ssw_sba_a8_v1.0.145`.

Der Rest dieses Betriebshandbuchs beschreibt die Neuinstallation, die Aktualisierung und die Deinstallation des ZIP-Archivs, sowie die Einbindung der SE-spezifischen Aktionen in die Menüstruktur des Rahmenwerks.

Das ZIP-Archiv ist über den Installations-/Update-Mechanismus des Rahmenwerks installierbar. Optional kann das Feature auch in eine Updateseite eingebunden werden.

Das Feature ZIP-Archiv beinhaltet die folgenden Plug-ins:

Plug-in	Id
Anlagendarstellung Plug-in	de.bsvrz.buv.plugin.anlagendarstellung
Baustellen- und Unfälleingabe	de.bsvrz.buv.plugin.baueditor.sts
Parameter TSF Plug-in	de.bsvrz.buv.plugin.parameter.tsf
Hilfe zu UFD-Parameter	de.bsvrz.buv.plugin.parameter.ufd.a8.hilfe
Plugin Parameter Umfelddaten	de.bsvrz.buv.plugin.parameter.ufd
<b>PUA Client Plug-in für A8</b>	<b>de.bsvrz.buv.plugin.pua.a8</b>
<b>Protokollierung und Auswertung Plug-in (Basis)</b>	<b>de.bsvrz.buv.plugin.pua.basis</b>
Hilfe zum Streckenprofil	de.bsvrz.buv.plugin.streckenprofil.sts.a8.hilfe
Streckenprofil	de.bsvrz.buv.plugin.streckenprofil.sts.a8
Automatikprogramme Plug-in	de.bsvrz.buv.plugin.ursacheneinheit
Zufahrtsregelung Plug-in	de.bsvrz.buv.plugin.zufahrtsregelung
Actions Plug-in	de.bsvrz.sba.plugin.actions
Plugin Plug-in	de.bsvrz.sba.plugin.ausgabefenster
Dynobj Plug-in	de.bsvrz.sba.plugin.dynobj
Navigator Plug-in	de.bsvrz.sba.plugin.navigator
Parameter Steuerungskern	de.bsvrz.sba.plugin.parameter.steuerungskern.a8
Parametereditor Plug-in	de.bsvrz.sba.plugin.parametereditor
Sonstiges Plug-in	de.bsvrz.sba.plugin.sonstiges
Basislib	de.koelnloevenich.dif.basislib
KPrint Plug-in	de.kupzog.ktools.kprint
Workflow	de.sts.buv.plugin.workflow.tsf
Systemkalender Plug-in	plugin.de.bsvrz.vew.syskal
SWT-Swing Bridge Plug-in	Swingintegration

Abbildung 2-1: Zur SWE gehörende Plug-ins

Regierungspräsidium Tübingen Landesstelle für Straßentechnik	<b>SSW-SBA-A8</b> <b>Betriebsinformationen</b> <b>Segment 13 (BuV), SE-13.03.04.01</b>	Seite: 7 von 24 Version: 2.0 Stand: 07.11.2014
---	--	--

## 2.1.1 Erstinstantion

### 2.1.1.1 Voraussetzungen

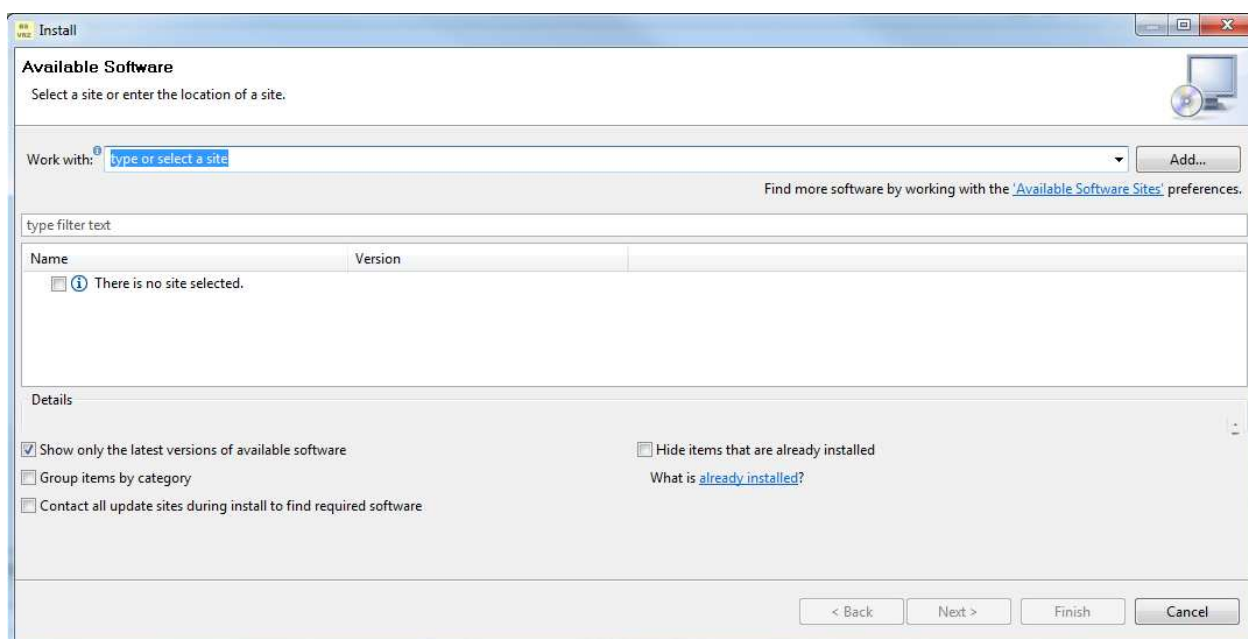
Die Erstinstantion der SWE erfolgt über den Installationsmechanismus des Rahmenwerks.

Das Rahmenwerk stellt eine Aktion „Installation“ zur Verfügung, die in das Menü der Applikation einzubinden ist. Wie das erfolgt, ist im Handbuch des Rahmenwerks beschrieben.

Die zu installierenden Softwarekomponenten werden als Archivdatei oder als Updateseite bereitgestellt.

### 2.1.1.2 Durchführung

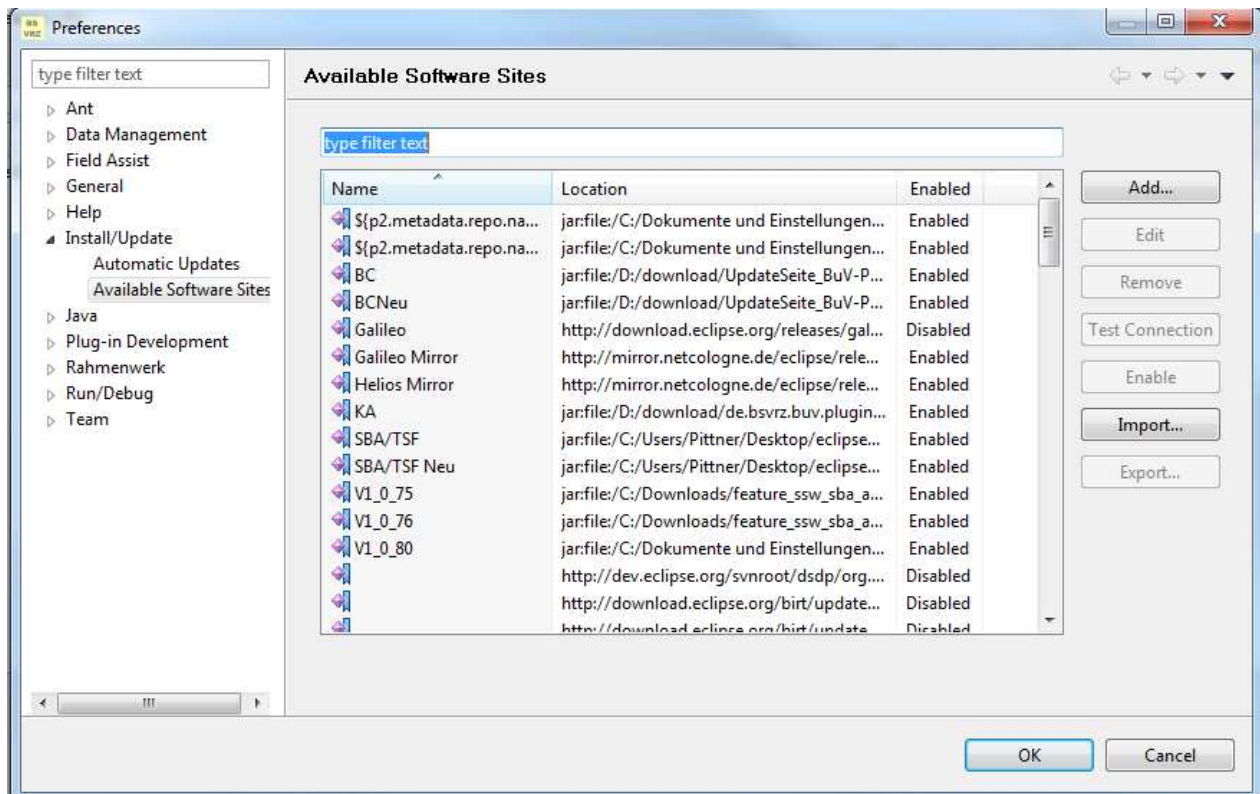
Die Aktion *Installation* öffnet den Installationsdialog des Rahmenwerks:



**Abbildung 2-2: Installationsdialog**

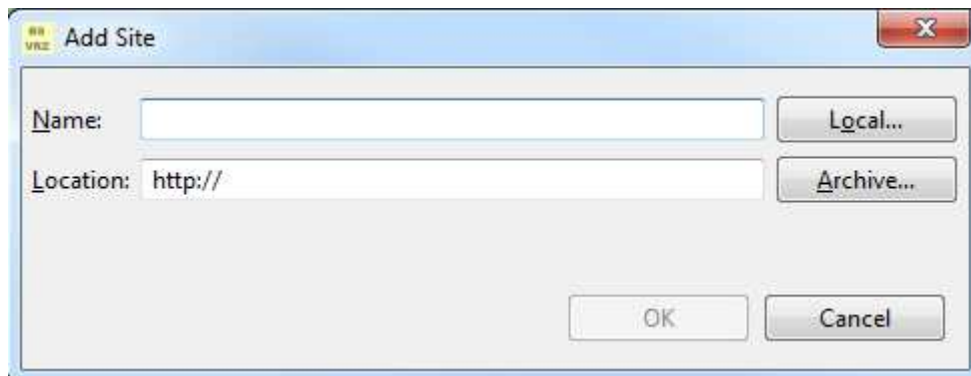
In diesem Dialog muss die Installationsquelle für die Plug-in in der Auswahlliste „Work with“ ausgewählt werden. Die Quelle ist entweder das oben beschriebene ZIP-Archiv, auf das über das Dateisystem zugegriffen werden kann oder eine öffentliche oder vom Betreiber zur Verfügung gestellte zentrale Aktualisierungs-Seite.

Wenn die Quelle in der Auswahlliste noch nicht zur Verfügung steht, muss diese über den Link „Available Software Sites“ hinzugefügt werden.



**Abbildung 2-3: Verwaltung der Installationsquellen**

Der Dialog zeigt alle dem System bekannten Aktualisierungs- bzw. Installationsquellen. Über die Schaltfläche Add wird die neue Installationsquelle hinzugefügt.

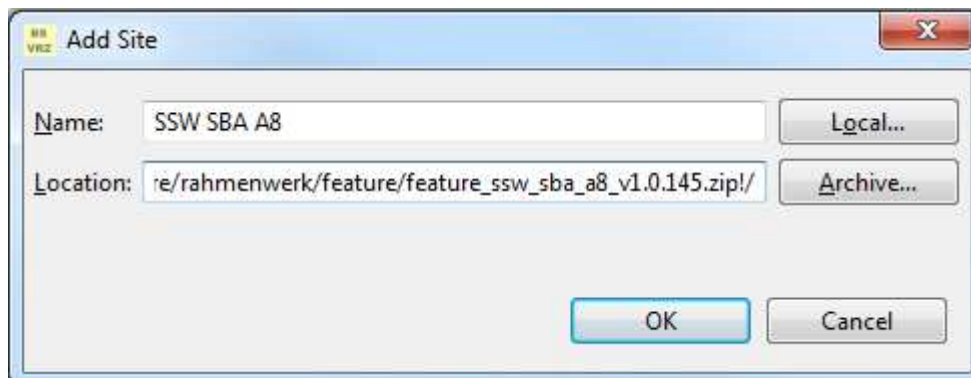


**Abbildung 2-4: Hinzufügen einer Installationsquelle – leer**

In dem jetzt angezeigten Dialog wird entweder die URL bzw. der Dateipfad für eine zentrale Aktualisierungsseite als „Local...“ angegeben oder die Archiv ZIP-Datei als „Archive...“ im Dateisystem ausgewählt.

Im folgenden Beispiel wird im Feld *Location* die Archivdatei über die Schaltfläche *Archive...* als hinzuzufügende Installationsquelle ausgewählt. Im Feld *Name* wird ihr ein symbolischer Name gegeben:

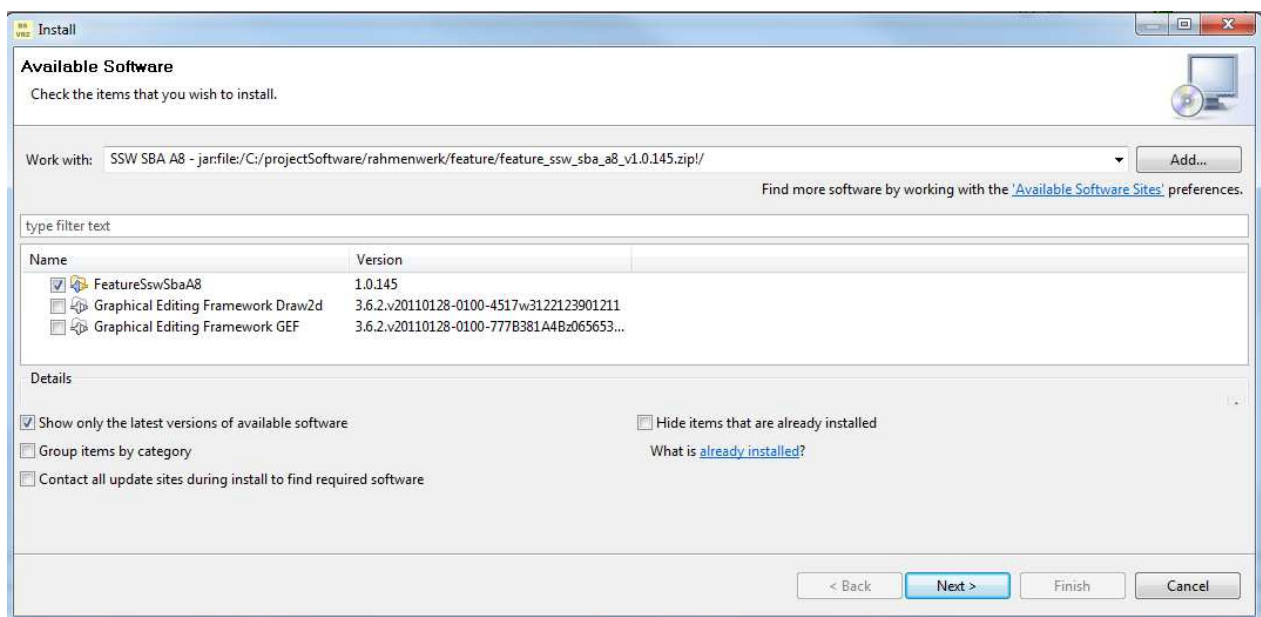




**Abbildung 2-5: Hinzufügen einer Installationsquelle – Archiv gewählt**

Zu beachten ist, dass die SWE selbst andere Plug-ins benötigen könnte, insbesondere allgemeine Plug-ins des Rahmenwerks oder der Eclipse-Umgebung. Es sollte daher mindestens eine Installationsquelle für das Eclipse-Rahmenwerk (im Moment Galileo) und eventuell auch für das Rahmenwerk installiert sein, von denen mögliche benötigte andere Plug-ins nachgeladen werden können.

Nach Auswahl der neuen Installationsquelle, wird deren Inhalt präsentiert:



**Abbildung 2-6 Installationsdialog mit korrekten Installationsquellen**

Über die Schaltflächen unterhalb der Liste kann die Präsentation angepasst werden:

„Show only the latest versions of available software“ blendet alle älteren Versionen der zu installierenden Plug-ins aus, falls die Installationsseite mehrere Versionen beinhaltet

„Hide items that are already installed“ blendet alle bereits in der Anwendung installierten Plug-ins aus.

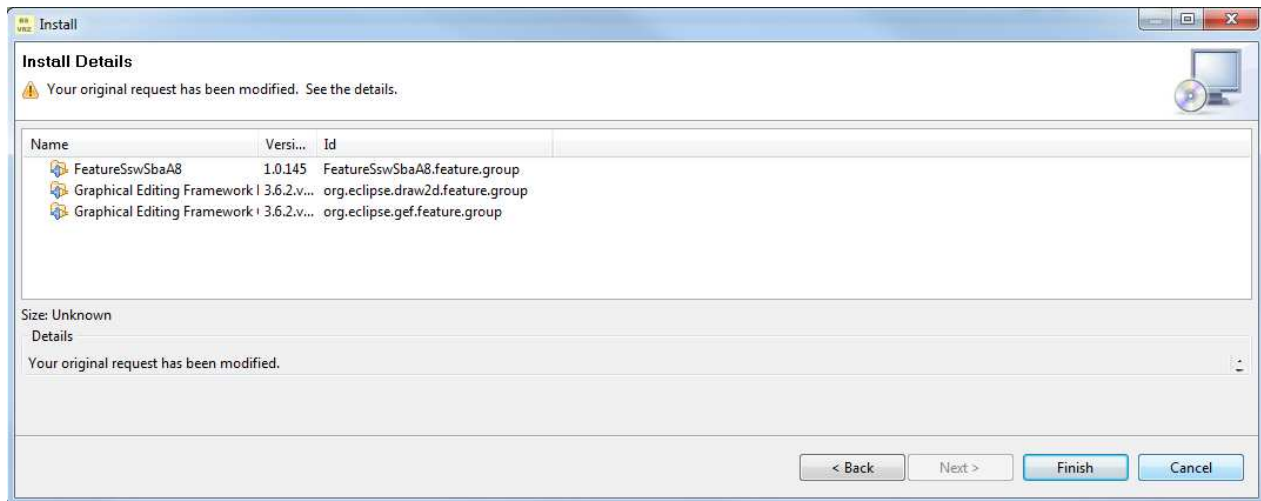
„Group items by category“ schaltet zwischen einer gruppierten Baumdarstellungen und einer flachen Liste für die zu installierenden Komponenten um.

„Contact all update sites during install to find required software“ legt fest, ob eventuell benötigte Plug-ins automatisch auf allen bekannten Installationsseiten gesucht werden sollen. Wenn dieser Schalter deaktiviert ist, ist der Installierende selbst dafür zuständig alle Abhängigkeiten in der richtigen Reihenfolge aufzulösen.

Regierungspräsidium Tübingen Landesstelle für Straßentechnik	<b>SSW-SBA-A8</b> <b>Betriebsinformationen</b> <b>Segment 13 (BuV), SE-13.03.04.01</b>	Seite: 10 von 24 Version: 2.0 Stand: 07.11.2014
---	--	---

Die Plug-ins der SWE sind in Features zusammengefasst und werden als diese aufgeführt

Nach der Auswahl der zu installierenden Komponenten und Druck auf den *Next* - Knopf wird überprüft, ob eine Installation ausgeführt werden kann.



**Abbildung 2-7: Installierbare Komponenten**

In dem folgenden Dialog werden alle installierbaren Komponenten angezeigt. Wenn eine Installation nicht möglich ist, wird dies entsprechend visualisiert.

Die Installation wird in der Regel abgelehnt, wenn die erforderlichen Komponenten nicht auf den bekannten Update-Seiten gefunden werden konnten. Eine entsprechende Erläuterung erscheint dann unter *Details* im unteren Teil des Dialogs.

Im Fehlerfall können nicht installierbare Komponenten abgewählt werden und die Installation für die anderen wird fortgesetzt. Anderenfalls müssen zusätzliche Installationsquellen wie oben beschrieben im System integriert werden.

Wenn eine Installation möglich ist erfolgt gegebenenfalls noch eine Abfrage zur Bestätigung der gültigen Lizenzbestimmungen.



**Abbildung 2-8: Sicherheitsabfrage vor Installation**

Dann erfolgt die Installation, nach der ein Neustart der Anwendung erfolgen sollte.

Regierungspräsidium Tübingen Landesstelle für Straßentechnik	<b>SSW-SBA-A8</b> <b>Betriebsinformationen</b> <b>Segment 13 (BuV), SE-13.03.04.01</b>	Seite: 11 von 24 Version: 2.0 Stand: 07.11.2014
---	--	---

### 2.1.1.3 Kontrolle der Installation

Das Rahmenwerk stellt eine Aktion *Über* zur Verfügung. Zu Benutzung der Aktion kann diese bspw. in der Menüleiste konfiguriert werden (vergl. dazu [BetrInf\_Rahmenwerk]).

Die Aktion öffnet den Versions-Informations-Dialog des Rahmenwerks:



Abbildung 2-9: "Über"-Dialog

Klicken der Schaltfläche *Installation Details* öffnet den Dialog *Rahmenwerk Installation Details*, der unter anderem die Liste der der installierten Software, sowie der installierten Plug-ins enthält:

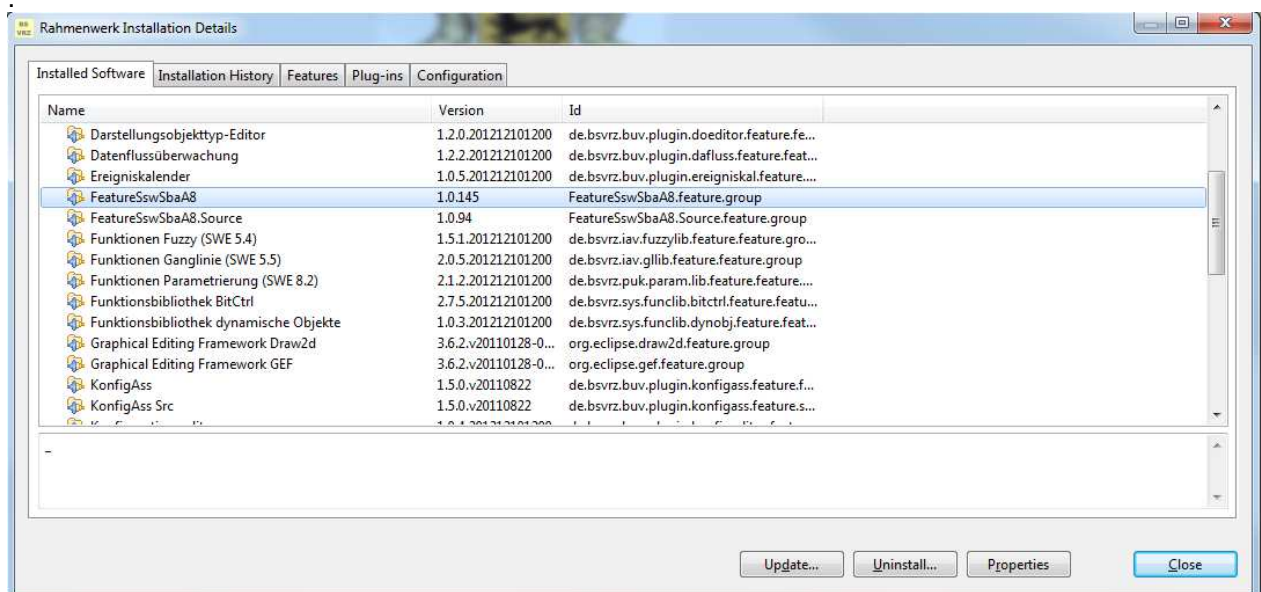
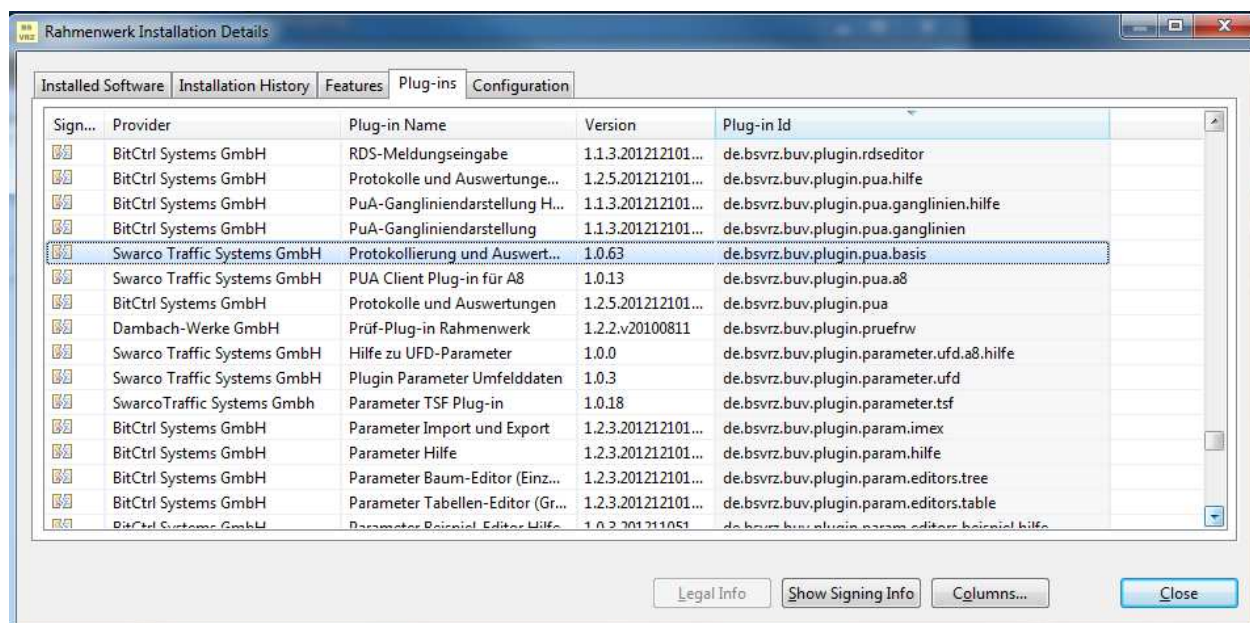


Abbildung 2-10: Liste der installierten Softwarekomponenten



**Abbildung 2-11: Liste der Plug-ins**

Zur Kontrolle der Installation wird überprüft, ob die Liste der installierten Softwarekomponenten die neu installierte Anwendung **FeatureSswSbaA8** enthält.

Alternativ kann geprüft werden, ob alle in Abbildung 2-1 aufgeführten Plug-ins in der Liste der Plug-ins erscheinen.

## 2.1.2 Deinstallation

### 2.1.2.1 Voraussetzung

Die Deinstallation einer Softwarekomponente erfolgt über den „Über“-Dialog des Rahmenwerks, d. h. die Aktion „Über“ muss im Rahmenwerksmenü eingebunden sein.

### 2.1.2.2 Durchführung

Die Aktion „Über“ wird ausgeführt. Im Dialog wird über die Schaltfläche „Installation Details“ die Liste der installierten Softwarekomponenten geöffnet. Die zu deinstallierende Komponente wird ausgewählt und über die Schaltfläche „Uninstall“ entfernt (Abbildung 2-10: Liste der installierten Softwarekomponenten)..

### 2.1.2.3 Kontrolle der Deinstallation

Die Kontrolle der Deinstallation entspricht der Kontrolle der Erstinstallation.

## 2.1.3 Aktualisierung

Die Aktualisierung erfolgt auf die gleiche Weise wie die Erstinstallation. In der Liste der zu installierenden Softwarekomponenten wird gegebenenfalls darauf hingewiesen, dass keine Installation sondern eine Aktualisierung erfolgt.

Alternativ kann die Rahmenwerks-Aktion „Aktualisierung“ eingebunden werden, die auf allen bekannten Installationsseiten nach Aktualisierungen für alle installierten Plug-ins sucht und das Ergebnis in einer Liste präsentiert, in der dann optional die tatsächlich zu aktualisierenden Komponenten ausgewählt werden können. Ansonsten entspricht die Vorgehensweise der Installation.

Regierungspräsidium Tübingen Landesstelle für Straßentechnik	<b>SSW-SBA-A8</b> <b>Betriebsinformationen</b> <b>Segment 13 (BuV), SE-13.03.04.01</b>	Seite: 13 von 24 Version: 2.0 Stand: 07.11.2014
---	--	---

## 2.2 Konfiguration und Aufnahme des Betriebs

### 2.2.1 Konfiguration der Software

Eine Konfiguration der beinhalteten Plug-ins selbst ist nicht notwendig. Die Plug-ins werden beim Start des Rahmenwerks automatisch erkannt.

Die Bedienelemente (Ansichten, Aktionen aus Menüs) der zur SE gehörenden Plug-ins müssen als Menüpunkte ins Rahmenwerk eingebunden werden.

#### 2.2.1.1 Vorgehensweise

Alle wesentlichen Bedienelemente der Plug-ins sind mit dem Rahmenwerk über IDs verknüpft. Diese IDs ermöglichen die Einbindung der zugehörigen Bedienelemente in neu gestaltete Menüs bzw. Taskleisten.

Die Einbindung erfolgt über die Perspektive „Menüeditor“ des Rahmenwerks.

#### 2.2.1.2 Verfügbare Aktionen

Die Aktionen der SE, die verwendet werden sollen, müssen wie oben beschrieben vorher mit einem Rahmenwerk Menüpunkt verknüpft sein. Die folgenden Tabellen (Tabelle 2-1 ... Tabelle 2-6) listen alle für diese SE-13.03.04.01 *Dialoge für Protokollierung und Auswertung* verfügbaren Aktionen IDs.

Regierungspräsidium Tübingen Landesstelle für Straßentechnik	<b>SSW-SBA-A8</b> <b>Betriebsinformationen</b> <b>Segment 13 (BuV), SE-13.03.04.01</b>	Seite: 14 von 24 Version: 2.0 Stand: 07.11.2014
---	--	---

Plugin *de.bsvrz.buv.plugin.pua.basis*. IDs mit dem Präfix „de.bsvrz.buv.plugin.pua.“...:

<b>ID</b>	<b>Bezeichnung</b>	<b>Aktion</b>
viewAuswertungBefehleAlt	Auswertung AQ Befehle	Menüaktion Auswertung AQ Befehle
viewAuswertungRueckmeldungenAlt	Auswertung AQ Rueckmeldungen	Menüaktion Auswertung AQ Rueckmeldungen
ungeleseneProtokolleView	Ungelesene Protokolle	Menüaktion Ungelesene Protokolle
gespeicherteProtokolleView	Gespeicherte Protokolle	Menüaktion Gespeicherte Protokolle
vskripteErstellen	PUA-Skripte erstellen	Menüaktion PUA-Skripte erstellen
viewAuswertungHandSchaltungAlt	Auswertung AQ Handschaltung	Menüaktion Auswertung AQ Handschaltung
vskripteAktualisieren	PUA-Skripte aktualisieren	Menüaktion PUA-Skripte aktualisieren
basis.combinedChart.kombinierteGanglinienAuswahlAction	Kombinierte Ganglinien Auswahl	Menüaktion Kombinierte Ganglinien Auswahl

**Tabelle 2-1: Aktionen für Perspektiven, Ansichten und Editoren - basis**



Regierungspräsidium Tübingen Landesstelle für Straßentechnik	<b>SSW-SBA-A8</b> <b>Betriebsinformationen</b> <b>Segment 13 (BuV), SE-13.03.04.01</b>	Seite: 15 von 24 Version: 2.0 Stand: 07.11.2014
---	--	---

Plugin *de.bsvrz.buv.plugin.pua.a8*. Allgemeine Protokolle. IDs mit dem Präfix „de.bsvrz.buv.plugin.pua.protokolle.“...:

ID	Bezeichnung	Aktion
betriebsmeldung	Protokoll Betriebsmeldung	Menüaktion Protokoll Betriebsmeldung
de.fehler.global	Protokoll DeFehlerGlobal	Menüaktion Protokoll DeFehlerGlobal
de.negativequittung.fg1	Protokoll Negative Quittung FG1	Menüaktion Protokoll Negative Quittung FG1
de.negativequittung.fg3	Protokoll Negative Quittung FG3	Menüaktion Protokoll Negative Quittung FG3
de.negativequittung.fg4	Protokoll Negative Quittung FG4	Menüaktion Protokoll Negative Quittung FG4
de.negativequittung.fg6	Protokoll Negative Quittung FG6	Menüaktion Protokoll Negative Quittung FG6
de.kanalsteuerung	Protokoll Kanalsteuerung	Menüaktion Protokoll Kanalsteuerung
ursacheneinheit.einzelsituation.vorstufe	Protokoll Status UrsachenEinheit	Menüaktion Protokoll Status UrsachenEinheit
betriebsmeldungMeldungsmanagement	Protokoll Betriebsmeldung Meldungsmanagement	Menüaktion Protokoll Betriebsmeldung Meldungsmanagement
betriebsmeldungSchaltenUndUeberwachenRueckmeldung	Protokoll Betriebsmeldung SchaltenUndÜberwachen Rückmeldung	Menüaktion Protokoll Betriebsmeldung SchaltenUndÜberwachen Rückmeldung
betriebsmeldungSchaltenUndUeberwachenBefehl	Protokoll Betriebsmeldung SchaltenUndÜberwachen Befehl	Menüaktion Protokoll Betriebsmeldung SchaltenUndÜberwachen Befehl
betriebsmeldungSonstige	Protokoll Betriebsmeldung Sonstige	Menüaktion Protokoll Betriebsmeldung Sonstige
ursacheneinheit.stauanalyse	Protokoll Ursacheneinheit Stauanalyse	Menüaktion Protokoll Ursacheneinheit Stauanalyse

**Tabelle 2-2: Aktionen für Perspektiven, Ansichten und Editoren – allgemein**

Regierungspräsidium Tübingen Landesstelle für Straßentechnik	<b>SSW-SBA-A8</b> <b>Betriebsinformationen</b> <b>Segment 13 (BuV), SE-13.03.04.01</b>	Seite: 16 von 24 Version: 2.0 Stand: 07.11.2014
---	--	---

Plugin *de.bsvrz.buv.plugin.pua.a8*. Verkehrsdaten FG1. IDs mit dem Präfix „*de.bsvrz.buv.plugin.pua.protokolle*.“ ...:

ID	Bezeichnung	Aktion
ergebnis.meldung.0bis4	Protokoll ErgebnisMeldung0Bis4	Menüaktion Protokoll ErgebnisMeldung0Bis4
ergaenzende.de.fehler.meldung	Protokoll ErgänzendeDeFehlerMeldung	Menüaktion Protokoll ErgänzendeDeFehlerMeldung
verkehrsdaten.fs.intervall	Protokoll VerkehrsDatenFsIntervall	Menüaktion Protokoll VerkehrsDatenFsIntervall
verkehrsdaten.fs.analyse1	Protokoll VerkehrsDatenFsAnalyse	Menüaktion Protokoll VerkehrsDatenFsAnalyse
verkehrsdaten.fs.analyse2	Protokoll VerkehrsDatenFsAggregation	Menüaktion Protokoll VerkehrsDatenFsAggregation
verkehrsdaten.fs.geglaettet	Protokoll VerkehrsDatenFsGeglättet	Menüaktion Protokoll VerkehrsDatenFsGeglättet
verkehrsdaten.fs.prognose	Protokoll VerkehrsDatenFsPrognose	Menüaktion Protokoll VerkehrsDatenFsPrognose
verkehrsdaten.fs.verkehrslage	Protokoll VerkehrslageFs	Menüaktion Protokoll VerkehrslageFs
verkehrsdaten.mq.analyse1	Protokoll VerkehrsDatenMqAnalyse	Menüaktion Protokoll VerkehrsDatenMqAnalyse
verkehrsdaten.mq.analyse2	Protokoll VerkehrsDatenMqAggregation	Menüaktion Protokoll VerkehrsDatenMqAggregation
verkehrsdaten.mq.geglaettet	Protokoll VerkehrsDatenMqGeglättet	Menüaktion Protokoll VerkehrsDatenMqGeglättet
verkehrsdaten.mq.prognose	Protokoll VerkehrsDatenMqPrognose	Menüaktion Protokoll VerkehrsDatenMqPrognose
verkehrsdaten.mq.verkehrslage	Protokoll VerkehrslageMq	Menüaktion Protokoll VerkehrslageMq
verkehrsdaten.betriebsparameter	Protokoll Betriebsparameter FG1	Menüaktion Protokoll Betriebsparameter FG1
verkehrsdaten.langzeit2klassen	Protokoll Langzeitdaten 2 Klassen	Menüaktion Protokoll Langzeitdaten 2 Klassen
verkehrsdaten.langzeit5plus1klassen	Protokoll Langzeitdaten 5+1 Klassen	Menüaktion Protokoll Langzeitdaten 5+1 Klassen
verkehrsdaten.langzeit8plus1klassen	Protokoll Langzeitdaten 8+1 Klassen	Menüaktion Protokoll Langzeitdaten 8+1 Klassen

**Tabelle 2-3: Aktionen für Perspektiven, Ansichten und Editoren – FG1**



Regierungspräsidium Tübingen Landesstelle für Straßentechnik	<b>SSW-SBA-A8</b> <b>Betriebsinformationen</b> <b>Segment 13 (BuV), SE-13.03.04.01</b>	Seite: 17 von 24 Version: 2.0 Stand: 07.11.2014
---	--	---

Plugin *de.bsvrz.buv.plugin.pua.a8*. Umfelddaten FG3. IDs mit dem Präfix „*de.bsvrz.buv.plugin.pua.protocolle.umfelddaten*.“...:

ID	Bezeichnung	Aktion
de.fahrbahntemperatur	Protokoll UmfeldDaten DE FahrbahnTemperatur	Menüaktion Protokoll UmfeldDaten DE FahrbahnTemperatur
de.fahrbahnzustand	Protokoll UmfeldDaten DE FahrbahnZustand	Menüaktion Protokoll UmfeldDaten DE FahrbahnZustand
de.helligkeit	Protokoll UmfeldDaten DE Helligkeit	Menüaktion Protokoll UmfeldDaten DE Helligkeit
de.lufttemperatur	Protokoll UmfeldDaten DE LuftTemperatur	Menüaktion Protokoll UmfeldDaten DE LuftTemperatur
de.gefriertemperatur	Protokoll UmfeldDaten DE GefrierTemperatur	Menüaktion Protokoll UmfeldDaten DE GefrierTemperatur
de.niederschlagsart	Protokoll UmfeldDaten DE NiederSchlagsart	Menüaktion Protokoll UmfeldDaten DE NiederSchlagsart
de.niederschlagsintensitaet	Protokoll UmfeldDaten DE NiederSchlagsintensität	Menüaktion Protokoll UmfeldDaten DE NiederSchlagsintensität
de.luftfeuchte	Protokoll UmfeldDaten DE RelLuftFeuchte	Menüaktion Protokoll UmfeldDaten DE RelLuftFeuchte
de.restsalz	Protokoll UmfeldDaten DE RestSalz	Menüaktion Protokoll UmfeldDaten DE RestSalz
de.sichtweite	Protokoll UmfeldDaten DE Sichweite	Menüaktion Protokoll UmfeldDaten DE Sichweite
de.taupunkttemperatur	Protokoll UmfeldDaten DE TauPunktTemperatur	Menüaktion Protokoll UmfeldDaten DE TauPunktTemperatur
de.wasserfilmdicke	Protokoll UmfeldDaten DE WasserFilmDicke	Menüaktion Protokoll UmfeldDaten DE WasserFilmDicke
de.temperaturtiefe1	Protokoll UmfeldDaten DE TemperaturTiefe1	Menüaktion Protokoll UmfeldDaten DE TemperaturTiefe1
de.temperaturtiefe3	Protokoll UmfeldDaten DE TemperaturTiefe3	Menüaktion Protokoll UmfeldDaten DE TemperaturTiefe3
ufds.fahrbahntemperatur	Protokoll UmfeldDaten UFDS FahrbahnTemperatur	Menüaktion Protokoll UmfeldDaten UFDS FahrbahnTemperatur
ufds.fahrbahnzustand	Protokoll UmfeldDaten UFDS FahrbahnZustand	Menüaktion Protokoll UmfeldDaten UFDS FahrbahnZustand
ufds.helligkeit	Protokoll UmfeldDaten UFDS Helligkeit	Menüaktion Protokoll UmfeldDaten UFDS Helligkeit
ufds.lufttemperatur	Protokoll UmfeldDaten UFDS LuftTemperatur	Menüaktion Protokoll UmfeldDaten UFDS LuftTemperatur
ufds.gefriertemperatur	Protokoll UmfeldDaten UFDS GefrierTemperatur	Menüaktion Protokoll UmfeldDaten UFDS GefrierTemperatur
ufds.niederschlagsart	Protokoll UmfeldDaten UFDS NiederSchlagsart	Menüaktion Protokoll UmfeldDaten UFDS NiederSchlagsart
ufds.niederschlagsintensitaet	Protokoll UmfeldDaten UFDS NiederSchlagsintensität	Menüaktion Protokoll UmfeldDaten UFDS

Regierungspräsidium Tübingen Landesstelle für Straßentechnik	<b>SSW-SBA-A8</b> <b>Betriebsinformationen</b> <b>Segment 13 (BuV), SE-13.03.04.01</b>	Seite: 18 von 24 Version: 2.0 Stand: 07.11.2014
---	--	---

		NiederSchlagsintensität
ufds.luftfeuchte	Protokoll UmfeldDaten UFDS RelLuftFeuchte	Menüaktion Protokoll UmfeldDaten UFDS RelLuftFeuchte
ufds.restsalz	Protokoll UmfeldDaten UFDS RestSalz	Menüaktion Protokoll UmfeldDaten UFDS RestSalz
ufds.sichtweite	Protokoll UmfeldDaten UFDS Sichweite	Menüaktion Protokoll UmfeldDaten UFDS Sichweite
ufds.taupunkttemperatur	Protokoll UmfeldDaten UFDS TaupunktTemperatur	Menüaktion Protokoll UmfeldDaten UFDS TaupunktTemperatur
ufds.wasserfilmdicke	Protokoll UmfeldDaten UFDS WasserFilmDicke	Menüaktion Protokoll UmfeldDaten UFDS WasserFilmDicke
ufds.temperaturtiefe1	Protokoll UmfeldDaten UFDS TemperaturTiefe1	Menüaktion Protokoll UmfeldDaten UFDS TemperaturTiefe1
ufds.temperaturtiefe3	Protokoll UmfeldDaten UFDS TemperaturTiefe3	Menüaktion Protokoll UmfeldDaten UFDS TemperaturTiefe3
ufds.umfelddatenmessstelle	Protokoll UmfeldDaten UmfelddatenMessStelle	Menüaktion Protokoll UmfeldDaten UmfelddatenMessStelle
ufds.sswNaessestufen	Protokoll UmfeldDaten SSW Nässestufen	Menüaktion Protokoll UmfeldDaten SSW Nässestufen

**Tabelle 2-4: Aktionen für Perspektiven, Ansichten und Editoren – FG3**

Regierungspräsidium Tübingen Landesstelle für Straßentechnik	<b>SSW-SBA-A8</b> <b>Betriebsinformationen</b> <b>Segment 13 (BuV), SE-13.03.04.01</b>	Seite: 19 von 24 Version: 2.0 Stand: 07.11.2014
---	--	---

Plugin *de.bsvrz.buv.plugin.pua.a8*. Anzeigensteuerung FG4. IDs mit dem Präfix „*de.bsvrz.buv.plugin.pua.protocolle*“...:

ID	Bezeichnung	Aktion
anzeigesteuerung.aq.rueckmeldung	Protokoll AQ Rückmeldung	Menüaktion Protokoll AQ Rückmeldung
anzeigesteuerung.aq.befehle	Protokoll AQ Befehle	Menüaktion Protokoll AQ Befehle
anzeigesteuerung.aq.handschaltung	Protokoll AQ Handschaltung	Menüaktion Protokoll AQ Handschaltung
schaltbildanzeige.befehle	Protokoll AQ Befehle Steuerung	Menüaktion Protokoll AQ Befehle Steuerung
wzg.defekte.lampen	Protokoll WzgDefekteLampen	Menüaktion Protokoll WzgDefekteLampen
wzg.nicht.darstellbare.wvz	Protokoll WzgNichtDarstellbareWVZ	Menüaktion Protokoll WzgNichtDarstellbareWVZ

**Tabelle 2-5: Aktionen für Perspektiven, Ansichten und Editoren – FG4**

Plugin *de.bsvrz.buv.plugin.pua.a8*. Betriebsmeldung FG6. IDs mit dem Präfix „*de.bsvrz.buv.plugin.pua.protocolle.vlt.de*“...:

ID	Bezeichnung	Aktion
tuerkontakt	Protokoll Betriebsmeldung DE TürKontakt	Menüaktion Protokoll Betriebsmeldung DE TürKontakt
stromversorgung	Protokoll Betriebsmeldung DE StromVersorgung	Menüaktion Protokoll Betriebsmeldung DE StromVersorgung
diebstahlVandalismusSchutz	Protokoll Betriebsmeldung DE DiebstahlVandalismusSchutz	Menüaktion Protokoll Betriebsmeldung DE DiebstahlVandalismusSchutz
lueftung	Protokoll Betriebsmeldung DE Lüftung	Menüaktion Protokoll Betriebsmeldung DE Lüftung
ueberspannungsSchutz	Protokoll Betriebsmeldung DE ÜberspannungsSchutz	Menüaktion Protokoll Betriebsmeldung DE ÜberspannungsSchutz
heizung	Protokoll Betriebsmeldung DE Heizung	Menüaktion Protokoll Betriebsmeldung DE Heizung
licht	Protokoll Betriebsmeldung DE Licht	Menüaktion Protokoll Betriebsmeldung DE Licht
temperatur	Protokoll Betriebsmeldung DE Temperaturüberwachung	Menüaktion Protokoll Betriebsmeldung DE Temperaturüberwachung

**Tabelle 2-6: Aktionen für Perspektiven, Ansichten und Editoren – FG6**

Regierungspräsidium Tübingen Landesstelle für Straßentechnik	<b>SSW-SBA-A8</b> <b>Betriebsinformationen</b> <b>Segment 13 (BuV), SE-13.03.04.01</b>	Seite: 20 von 24 Version: 2.0 Stand: 07.11.2014
---	--	---

Die **Darstellungsaktionen** werden für den entsprechenden Kontext (Ist-, Soll, Trichter-, Simulation-, Parameter) über den Vorpositionierer an den Darstellungs-Objektyp-Eigenschaften versorgt. **Menüaktionen** können über den Menüeditor des Rahmenwerks in die Menüstruktur eingebunden werden.

Regierungspräsidium Tübingen Landesstelle für Straßentechnik	<b>SSW-SBA-A8</b> <b>Betriebsinformationen</b> <b>Segment 13 (BuV), SE-13.03.04.01</b>	Seite: 21 von 24 Version: 2.0 Stand: 07.11.2014
---	--	---

## **2.3 Überwachung des Betriebs**

Eine spezielle Überwachung ist für ein Plug-in nicht erforderlich. Die Funktionsfähigkeit ergibt sich aus der Anwendung in der Rahmenwerksapplikation.

## **2.4 Unterbrechung oder Beendigung des Betriebs**

Eine explizite Unterbrechung bzw. Beendigung der SE ist nicht vorgesehen.

Regierungspräsidium Tübingen Landesstelle für Straßentechnik	<b>SSW-SBA-A8</b> <b>Betriebsinformationen</b> <b>Segment 13 (BuV), SE-13.03.04.01</b>	Seite: 22 von 24 Version: 2.0 Stand: 07.11.2014
---	--	---

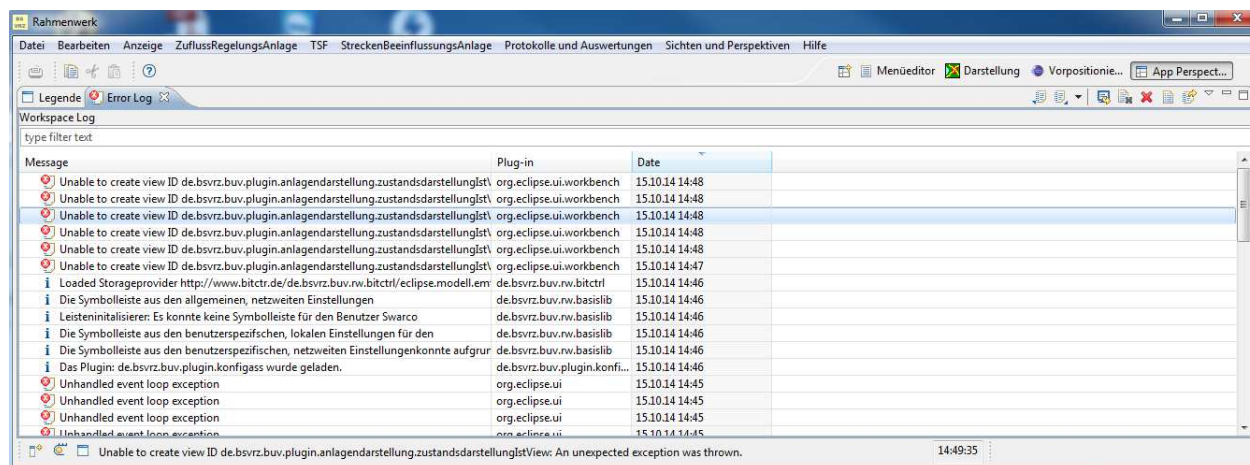
### **3 Anwendungshandbuch**

Die Anwendungsfunktionen werden im SBA Anwendungs- und Bedienhandbuch [HandbuchSBA] beschrieben.

## 4 Diagnosehandbuch

### 4.1 Diagnose über das interne Fehleransicht des Rahmenwerks

Alle Fehler und Warnungen der SE werden an den internen Logger des Eclipse-Frameworks weitergeleitet. Die Ausgaben können mit dem im Rahmenwerk integrierten „Error Log“ beobachtet werden.

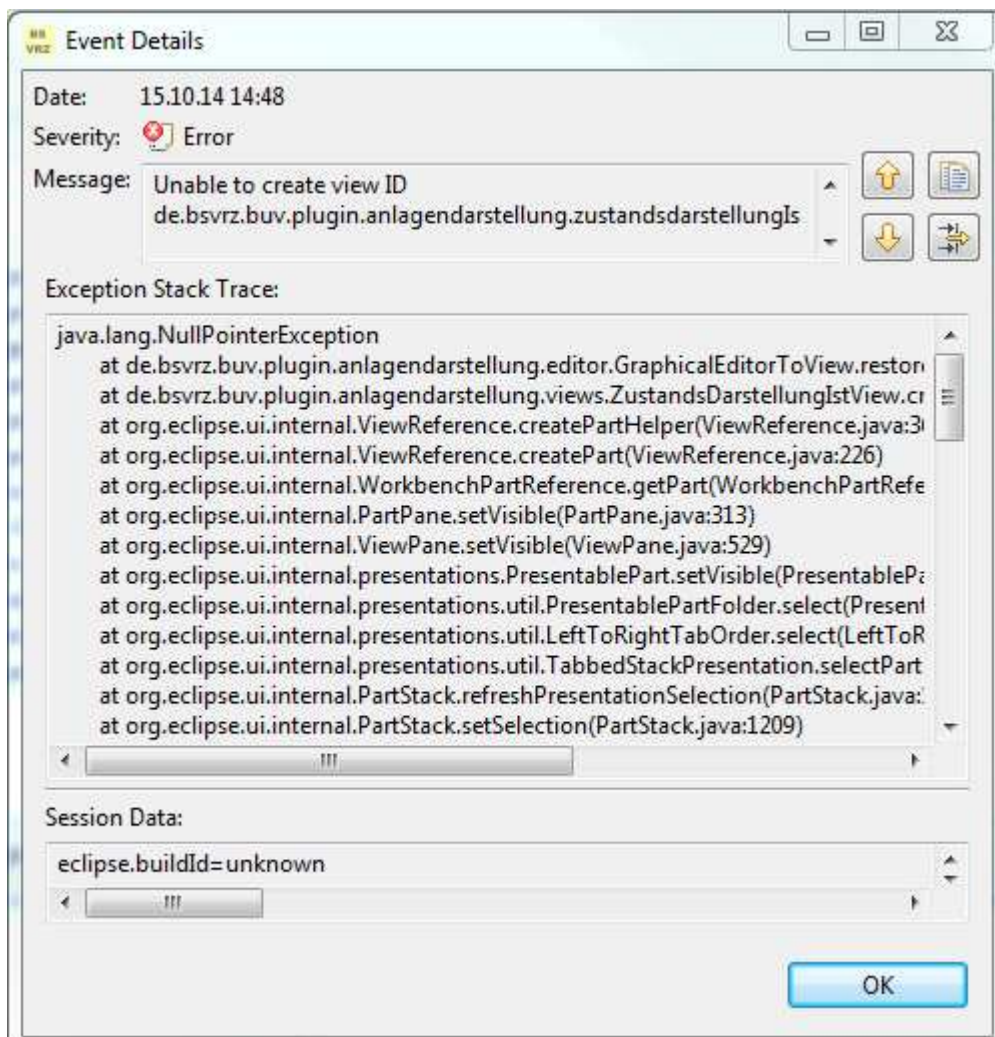


**Abbildung 4-1: Fehlermeldungen**

Eine genauere Beschreibung ist im Handbuch des Rahmenwerks zu finden.

Fehler im normalen Betrieb des Plug-ins werden dem Anwender in verständlichen Standarddialogen und Anzeigen innerhalb der Bedienoberfläche präsentiert. Die innerhalb der Fehlerliste auftretenden Probleme können verschiedenste Ursachen haben, bspw. Inkompatibilitäten von Versionen der im Rahmenwerk verknüpften Komponenten untereinander oder zum Rahmenwerk selbst. Eine genaue Auflistung potentieller Log-Meldungen ist daher hier nicht möglich.

Detaillierte Informationen zu einer Fehlermeldung innerhalb der Ansicht erhält man durch Doppelklick auf den entsprechenden Eintrag.



**Abbildung 4-2: Detailinformationen zu Fehlermeldungen**

Der Dialog zeigt detaillierte Informationen, gegebenenfalls einen Stack-Trace, der bei der Behebung des Problems hilfreich sein kann und bei Fehlermeldungen weitergegeben werden sollte.

## 4.2 Ausgabe in Log-Dateien

Parallel zur Meldung im internen Logger des Rahmenwerkes werden alle Meldungen auch in die zentrale Log-Datei des Rahmenwerkes ausgegeben. Der Name der Ausgabedatei wird über das Rahmenwerk definiert.

## 4.3 OSGI-Console

Um die generelle Funktion und Einbindung des Plug-ins zu prüfen, kann mit der zusätzlichen Startoption „-console“ für das Rahmenwerk die OSGI-Konsole gestartet werden. Diese bietet die Möglichkeit den Status des Plug-ins zu überprüfen und eventuelle Probleme zu ermitteln. Nähere Erläuterung finden Sie im Benutzerhandbuch des Rahmenwerkes.